

АНАЛИЗ ЭКОЛОГИЧЕСКОЙ ДЕЯТЕЛЬНОСТИ МУЗЕЕВ-ЗАПОВЕДНИКОВ

Миссия российского музея в XXI веке, учитывая экономические и социокультурные изменения в обществе, выводит на новый более высокий уровень понимания современной роли и претворения в жизнь международных принципов и рекомендаций в области сохранения культурного наследия. Музей призван сделать серьезный шаг в освоении новых номинаций культурного наследия, принятых в международном сообществе и пропагандируемых ЮНЕСКО. Миссия одного из важнейших типов российских музеев — музеев-заповедников — сохранение и воссоздание культурного ландшафта в единстве с памятниками архитектуры и представление его обществу как наиболее значимого типа культурного наследия. Музей-заповедник акцентирует внимание на возрастании своей социальной роли. Он должен активнее отстаивать общественные интересы, интенсивно взаимодействуя с местными властями и населением в вопросах четкого определения и соблюдения правовых норм охранных зон и заповедных территорий. За последнюю треть XX в. в мировой науке термин "памятник" стал рассматриваться в контексте нового понятия "культурное наследие, в основе которого лежит идея целостного сохранения исторически сложившихся взаимосвязей среды обитания человека и окружающей природы. В Конвенции об охране Всемирного культурного и природного наследия, принятой Генеральной конференцией ЮНЕСКО, под "культурным наследием" понимаются не только "памятники", но и "ансамбли: группы изолированных или объединенных строения архитектуры, единство или связь с пейзажем которых представляют выдающуюся универсальную ценность с точки зрения истории, искусства или наук; достопримечательные места: произведения человека или совместные творения человека и природы, а также зоны, включая археологические достопримечательные места, представляющие выдающуюся универсальную ценность с точки зрения, истории, эстетики, этнологии или антропологии".

Для многих музеев России сейчас характерны проблемы, которые возникли в результате экономического кризиса и социально-экономических преобразований в стране, перехода к рыночной экономике. Новые экономические условия сделали трудновыполнимыми задачи систематического поддержания в презентационном состоянии многих музейных объектов, что и привело с течением времени к накоплению проблем: инженерно-строительных (коммуникации как правило требуют неотложного ремонта или замены); реставрационных, связанных с необходимостью реэкспозиции и музеефикации и многих других, требующих привлечения больших финансовых и материально-технических ресурсов. В результате появилась необходимость выделения приоритетных позиций для первоочередного исполнения и финансирования. С другой стороны — ряд проблем возникает от стремительного возникновения и освоения новейших технологий. Для сохранения статуса культурного центра каждый музей должен успешно овладевать и использовать современные технологии продвижения культурно-интеллектуального продукта в общество, технологии, к которым относятся проведение рекламных кампаний, постоянное присутствие музея на ТВ, в прессе, на радио и т.д. Решение этих проблем напрямую связано с дефицитом финансовых ресурсов. Ощущается острый недостаток финансовых средств на качественное комплектование, современные системы безопасности, музейное оборудование, содержание и развитие музейных комплексов, что включает и освоение новых технологий и новых форм работы.

Проблема также в том, что многими музеями не освоены новые механизмы привлечения недостающих ресурсов, находящихся вне музейной системы. Наиболее заметно это проявляется как во взаимоотношениях с потребителями музейных услуг, так и с потенциальными инвесторами. Одна из важных задач музея в переходный период — внедрение в практику музейного маркетинга. Информация об услугах, предоставляемых музеем, планирование новых видов деятельности, конкурентоспособность, цены, реклама — все это составные части музейного маркетинга. Выработка стратегии развития музея в обозримом будущем является важнейшей составляющей музейного менеджмента. Полноценное достижение конкретных целей в развитии такого сложного комплекса учреждения культуры возможно только при наличии стратегического плана — Программы комплексного развития. Основная часть Программы — это изложение системы мероприятий, с указанием сроков их выполнения, оценкой их стоимости и прогнозирование результатов, ожидаемых от реализации.

Основной целью стратегического развития музея-заповедника является сохранение и достойное представление обществу всех типов культурного наследия, организация и создание на этой основе целостного комплекса, адекватного современным экономическим условиям в российском обществе и расширившимся социальным функциям музея.

Во всем многообразии поднятых проблем стратегии развития музеев-заповедников особое место занимает проблема сохранения и музеефикации культурных ландшафтов как социфического объекта культурного наследия, находящегося в их ведении. Природные комплексы культурных ландшафтов — их отличительная особенность. Природные комплексы могут быть представлены историческими садами, парками, лесами, лугами, водными системами (прудами, озерами, реками), традиционными сельскохозяйственными угодьями — их разнообразие и различные варианты сочетаний не поддаются описанию. Таким образом, целенаправленная и осознанная экологическая деятельность музеев-заповедников является не "роскошью" в условиях дефицита финансовых средств, а такой же основной обязанностью музея, обладающего территорией, как и традиционная, институциональная деятельность музеев по обеспечению сохранности музейных предметов и музейных коллекций.

Экологическая деятельность музеев-заповедников, таким образом, распространяется на все охраняемые ими типы объектов наследия и имеет, следовательно, три специфических направления: музейные коллекции; недвижимые памятники архитектуры, истории и культуры; культурные ландшафты.

Музейные коллекции

В отношении движимых памятников культуры — это деятельность по контролю за температурно-влажностным, световым и биологическим режимами хранения и экспонирования музейных предметов и коллекций. При этом контроль подразумевает оценку, выявление отклонений от нормы и нормализацию экологической ситуации. Учитывая определяющую роль факторов окружающей среды — микроклимата, светового излучения, насекомых и микроорганизмов — в обеспечении сохранности музейных предметов, все виды работ по стабилизации экологической ситуации в музеях, включая научно-исследовательские и проектно-испытательские, входят в понятие "превентивной консервации".

Превентивная консервация в настоящее время — устоявшееся международное терминологическое сочетание. Оно лежит в основании охранной деятельности музеев. Международное музейное сообщество в современном мире отдает предпочтение и ставит во главу угла не высокое искусство-ремесло реставраторов, которое спасает от разрушения музейные ценности, а именно превентивную консервацию как систему мер, обеспечивающую сохранение на длительное время музейных ценностей для последующих поколений. В сущности, система мер в области превентивной консервации предназначена для того, чтобы не допустить реставрационного вмешательства, а, следовательно, неизбежного "уменьшения" подлинности музейного предмета.

Недвижимые памятники архитектуры

Оценка состояния недвижимых памятников и выявление основных факторов, вызывающих их разрушение, еще одно направление экологической деятельности. Стремительное изменение условий окружающей среды приводит к ускоренному старению несущих и ограждающих конструкций зданий. На эти процессы влияют различные факторы, среди которых укажет на естественное старение материалов, кислотные атмосферные осадки, биопоражения, антропогенные воздействия (транспортная вибрация почвы, например), эксплуатация зданий, неблагоприятные инженерно-геологические и гидрологические условия. В данном случае работа экологов ведется в тесном содружестве с инженерами. Разработки и рекомендации по проведению инженерно-строительных мероприятий направлены на нормализацию внутреннего газообмена в здании, на повышение его тепловой устойчивости, снижение неконтролируемой фильтрации воздуха, защиту от различных видов влаги, включая гидроизоляцию фундаментов и др. Проблема сохранения недвижимого памятника и его интерьера решается комплексно, однако особое внимание уделяется стабилизации климатических условий внутри здания, отклонения которых являются основной причиной старения настенной живописи и всего убранства интерьера.

Культурные ландшафты

Составление только перечня разных видов экологической деятельности музеев-заповедников и музеев-усадьб на историко-культурных территориях, направленных на сохранение, восстановление и музеефикацию культурного ландшафта вызывает определенные трудности как в связи с их многообразием, так и со сложностью их ранжирования. Среди гипотетического перечня мы не смогли бы выделить приоритеты, так как они должны определяться каждым музеем-заповедником в зависимости от особенности их территории и конкретной экологической ситуации.

В целом на этапе развертывания экологической деятельности в музеях-заповедниках можно определить три следующие три основных направления:

1. Оценка экологической ситуации, выявление очагов экологической напряженности и составление экологического прогноза для территории.
2. Комплексный мониторинг (сбор базовой информации, разработка системы и ее внедрение).
3. Деятельность по воссозданию и поддержанию культурных ландшафтов.

Первое направление требует рекогносцировочного экспертного обследования территории с привлечением группы специалистов. Результатом их работы должно стать выявление основных факторов, как вызывающих дестабилизацию экологической ситуации, так и негативно воздействующих на культурный ландшафт. Некоторые примеры таких разнообразных факторов:

- интенсивный поток автотранспорта по близлежащей дороге — основной источник загрязнения территории музея-усадьбы — приводит к загрязнению пруда и исторического парка Музея-усадьбы Остафьево "Русский Парнас" тяжелыми металлами;
- прекращение традиционного землепользования на территории Государственного Бородинского военно-исторического музея-заповедника приводит к уменьшению площадей, занятых под поля, т.е. к нарушению облика Бородинского поля — места исторической битвы 1812 года;
- выбросы Щекинского химкомбината, находящегося в 2-х км от мемориальной усадьбы Л.Н. Толстого "Ясная Поляна", отрицательно сказываются на всех видах растительности исторических садов и парка усадьбы и уже привели к искажению облика знаменитого "прошпекта". С 60-х годов, после гибели обрамляющих его елей, он предстоит перед посетителями таким, каким его не видел великий писатель — в обрамлении берез.

Второе направление имеет, приблизительно, следующее содержание.

- Базовая информация образуется в ходе кропотливой, сложной и многолетней работы по "инвентаризации" природного комплекса (исследование флоры, фауны, почвы, рельефа и геоморфологии, геологических особенностей территории, водных систем). Важная составная часть работы — выявление потенциальных памятников природы, результат — экологическая паспортизация территории. Материалы служат основой для подготовки обязательного раздела "Охрана окружающей среды" Генеральной схемы развития музея-заповедника и для предложений по функциональному зонированию территории.
- Организация и внедрение долгосрочного мониторинга за состоянием природного комплекса включает определение контролируемых параметров, закладку пробных площадей, получение и анализ результатов.

Третье направление содержит научно-исследовательские, проектные и практические работы, включая обязательно проводимое благоустройство территории музейного комплекса.

Это — разработка предложений по реконструкции культурного ландшафта (в том числе исторических садов, парков, видовых панорам) на основании историко-архивных изысканий, проведение предпроектных и проектно-изыскательских работ, подготовка проектов, разработка и внедрение эффективных мер по поддержанию в репрезентативном состоянии как в целом культурных ландшафтов, так и отдельных памятников природы (например, реставрация 400-летних дубов в "Коломенском"), деятельность по музеефикации культурных ландшафтов с учётом необходимых природоохранных мероприятий, включая регулирование рекреационных нагрузок.

С учётом приведенного многообразия видов экологической деятельности можно определенно сказать, что практически все музеи-заповедники и музеи-усадьбы в той или иной

мере занимаются решением экологических проблем сохранения наследия.

Вместе с тем из 88 музеев-заповедников федерального и регионального подчинения экологической деятельностью регулярно занимаются в нескольких направлениях только 35 — первая пара столбцов на рис. 1. При этом из 14 музеев-заповедников федерального подчинения территориальную экологическую деятельность ведут практически все (исключение составляет Государственный исторический заповедник "Горки Ленинские", так как он не обладает территорией) — вторая пара на рис. 1. Из музеев-заповедников регионального подчинения экологическую деятельность ведут толь 28 % от их общего числа (от 74) — третья пара на рис.1.

Вместе с тем есть определенные лидеры среди музеев-заповедников, которые не только успешно развивают многогранную экологическую деятельность, но и в настоящее время способны оказывать методическую и научно-практическую помощь другим музеям-заповедникам.

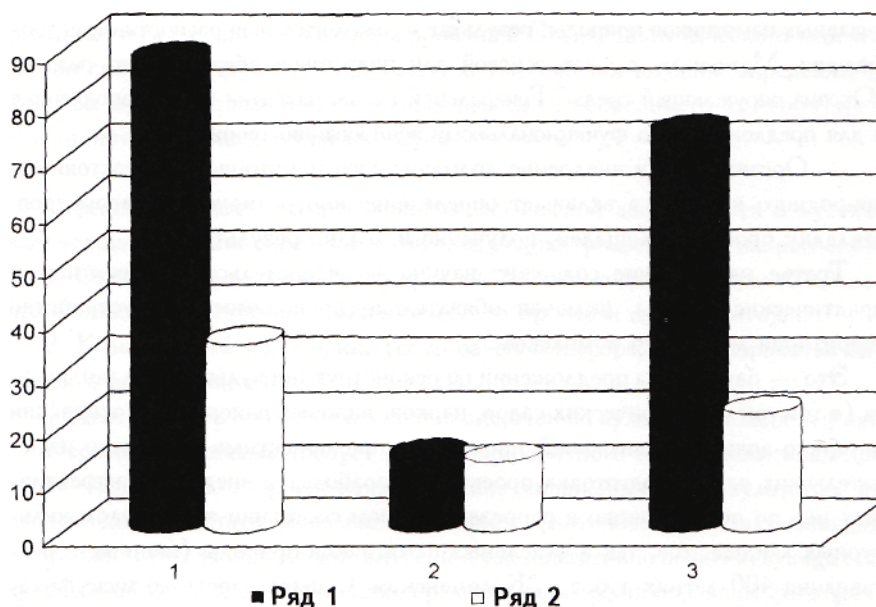


Рис. 1. Музеи-заповедники и их экологическая деятельность
Условные обозначения.

Ряд 1. Количество музеев-заповедников:

- 1 — общее количество; 2 — федерального подчинения;
- 3 — регионального подчинения

Ряд 2. Музеи-заповедники, в которых ведется экологическая деятельность:

- 1 — общее количество; 2 — федерального подчинения,
- 3 — регионального подчинения.

– Самым большим опытом изучения разрушительного воздействия химических выбросов промышленного производства на природный комплекс, восстановления культурного ландшафта и общественного противостояния предприятиям-загрязнителям обладает Государственный мемориальный и природный заповедник "Музей-усадьба Л.Н. Толстого "Ясная Поляна", который вынужден заниматься этой проблемой с начала 60-х годов прошлого века.

– Государственный Бородинский военно-исторический музей-заповедник имеет богатый опыт организации и внедрения экологического мониторинга за состоянием территории. В настоящее время он — единственный из музеев-заповедников России, который в своей практической деятельности по воссозданию и музеефикации территории опирается на рекомендации ЮНЕСКО и внедряет в музейную практику положения нового Федерального закона об объектах культурного наследия.

– Рязанский государственный историко-архитектурный музей-заповедник и его уже

сложившаяся научная школа экологов под руководством Е.И. Романовой накопили опыт по изучению и сохранению природно-технической системы городища "Старая Рязань", подземной зоны Рязанского кремля.

– Государственный историко-архитектурный и художественный музей-заповедник "Александровская слобода" разработал целевую программу развития своей экологической деятельности, доказал эффективность применения биоиндикаторов (лишайников) при оценке качества окружающей среды.

– Государственный мемориальный историко-литературный и природно-ландшафтный музей-заповедник А.С. Пушкина "Михайловское" и Государственный мемориальный и природный музей-заповедник А.Н. Островского "Щельково" приобрели опыт выявления на своей территории редких и особо охраняемых природных объектов, которые значительно повышают ценность ряда участков территории музея-заповедника и дают дополнительные аргументы в ее защиту. Работа в этом направлении дает возможность музеефицировать территорию, организовав и оборудовав культурно-экологические туристские маршруты.

Всероссийская научная конференция "Экологические проблемы сохранения исторического и культурного наследия", которая ежегодно с 1996 года проводится Государственным Бородинским военно-историческим музеем-заповедником и Российским научно-исследовательским институтом культурного и природного наследия подтверждает необходимость и актуальность обмена опытом "непрофильной" экологической музейной деятельности, которая отвечает современному и международному уровню музеев под открытым небом. С 1996 по 2003 годы количество музейных работников, принимающих участие в конференции музеев-заповедников возросло с 8 до 21. Участниками конференции стали представители 7 Национальных парков России — особо охраняемых природных территорий, которые включают культурные ландшафты и памятники архитектуры, истории и культуры.

В конференции постоянно участвуют ученые Московского Государственного университета и других ведущих научно-исследовательских учреждений России.